

GQ40
GQ50

**РУКОВОДСТВО ПО
ЭКСПЛУАТАЦИИ**

**СТАНОК
ДЛЯ РЕЗКИ АРМАТУРЫ**



GQ40



GQ50

ВНИМАНИЕ!

Перед первым пуском залейте масло в редуктор!

Убедитесь, что станок заземлён!

Уважаемый покупатель!

Спасибо за доверие, которое вы оказали нам, выбрав для работ строительное оборудование Vektor.

- Пожалуйста, храните это руководство в доступном безопасном месте в течение всего срока службы машины. В случае утери руководство новый экземпляр можно получить следующими способами:
 - ✓ скачать из Интернета - www.avtoprom.net ✓
 - связаться с представителем производителя
- Внимательно прочитайте его перед операцией. В руководстве по эксплуатации содержатся важные сведения и методы для эксплуатации машины
- Запуск и обслуживание машины должен производить только квалифицированный персонал, изучивший Руководство;
- Вовремя производите техобслуживание. Дефектные детали машины незамедлительно замените;
- Никакая часть этого руководства не может быть скопирована без письменного согласия производителя;
- Из-за непрерывного развития продукта, технические параметры или внешний вид могут быть изменены, правообладатель ТМ VEKTOR оставляет за собой право вносить изменения без предупреждения.
- Производитель исключает ответственность за ущерб жизни и здоровью людей и имуществу в следующих случаях:
 - ✓ несоблюдение данного руководства;
 - ✓ использование не по назначению и ненадлежащее обращение с оборудованием;
 - ✓ привлечение неквалифицированного и необученного персонала;
 - ✓ применение неутвержденных запчастей и принадлежностей;
 - ✓ любые конструктивные изменения.

ОГЛАВЛЕНИЕ

| | |
|--|-----------|
| Назначение и особенности | 3 |
| Описание и технические характеристики | 3 |
| Установка и подготовка к использованию | 4 |
| Монтаж..... | 4 |
| Подключение питания | 4 |
| Пробный запуск..... | 5 |
| Эксплуатация | 5 |
| Общие рекомендации при резке | 5 |
| Эксплуатация | 5 |
| Техника безопасности | 6 |
| Транспортировка и хранение | 6 |
| Обслуживание и диагностика | 6 |
| Смазка | 7 |
| Замена ножей..... | 7 |
| Возможные неисправности и их устранение | 7 |
| Гарантийные обязательства..... | 8 |
| <i>Приложение 1: Сборочный чертёж станка для резки арматуры GQ-40 (GQ-50).....</i> | <i>10</i> |
| ГАРАНТИЙНЫЙ ТАЛОН | 13 |
| Акт осмотра оборудования | 15 |

Назначение и особенности

Станок для резки арматуры предназначен для обработки арматуры, а также обычной углеродной стали, горячекатаных стальных прутков и стали с винтовой нарезкой. Данные станки применяются в строительстве, в производстве железобетонных конструкций. Станки производства компании «СибТоргСервис» обладают следующими особенностями:

- Высокое качество и надёжность;
- Минимальное техническое обслуживание;
- Возможность эксплуатации при низких температурах.



Перед первым пуском, обязательно залить масло в редуктор.

Описание и технические характеристики

Модель режущей машины, её название, номер, дату выпуска можно посмотреть на таблице, расположенной на корпусе.

Двигатель, через маховик и редуктор передает вращение на коленчатый вал, соединенный с подвижным ножом посредством шатуна. Таким образом реализуется возвратно-поступательное движение ножа, и, соответственно, резка арматуры. Кинематическая схема станка дана ниже.

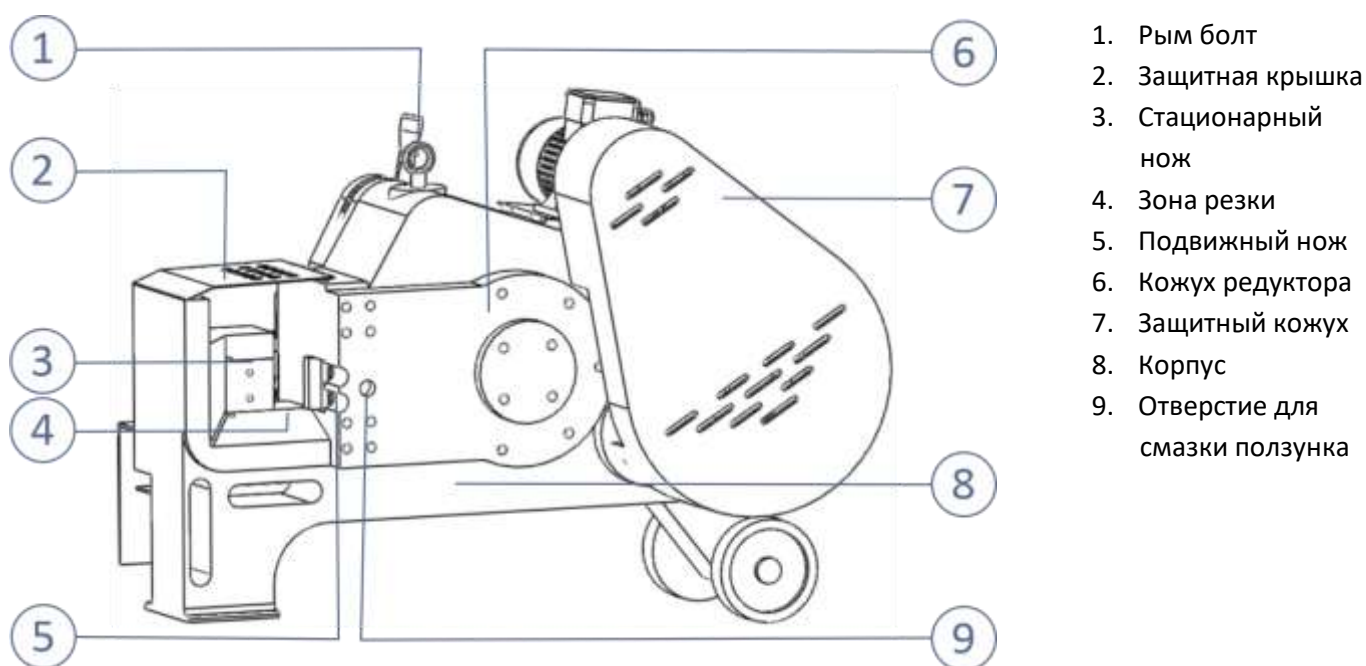


Таблица № 1. Масса и размеры режущих машин

| Модель | Длина*Ширина*Высота, мм | Вес, кг |
|--------|-------------------------|---------|
| GQ40 | 1190*680*450 | 380 |
| GQ50 | 1490*740*620 | 525 |

Таблица № 2. Технические характеристики режущих машин

| Модель | Мощность (При 380В 50Гц), кВт | Частота хода ножа 1/мин | Класс арматуры ГОСТ 5781-82 и 10884-94 | | | | | | | | | | | |
|--------|-------------------------------------|----------------------------------|--|----|----|--------------|----|----|--------|----|----|-------|----|----|
| | | | A- (A240) | | | A- (A400) | | | A-500C | | | At500 | | |
| | | | Кол-во прутков при единовременной резке, шт. | | | | | | | | | | | |
| | | | 1 | 2 | 3 | 1 | 2 | 3 | 1 | 2 | 3 | 1 | 2 | 3 |
| | | | Максимально допустимый диаметр арматуры, мм. | | | | | | | | | | | |
| GQ40 | 3 | 32 | 40 | 20 | 13 | 32 | 20 | 12 | 28 | 18 | 10 | 32 | 20 | 12 |
| GQ50 | 4 | 32 | 50 | 26 | 18 | 42 | 28 | 14 | 38 | 26 | 14 | 40 | 26 | 16 |

Установка и подготовка к использованию



ПРЕДУПРЕЖДЕНИЕ

Перед началом работы со станком внимательно ознакомьтесь с данной Инструкцией по эксплуатации и техническому обслуживанию.

Станок предназначен для резки арматуры, использование не по назначению запрещается

К работе со станком допускается только квалифицированный персонал, детально ознакомившийся с настоящей инструкцией.

Монтаж

- Перед началом монтажа или транспортировки необходимо провести визуальный осмотр и убедиться в отсутствии повреждений.
- Грузоподъемность опорной площадки должна соответствовать весу станка. Опорная площадка должна быть горизонтальной.
- Рекомендуется подъём передней части станка (зона резки) на высоту не менее 30 мм, но не более чем на 100 мм, во избежание попадания масла в подвижный нож.
- Запрещается удалять колесную ось.
- Размеры площадки должны соответствовать размерам станка и загружаемому для обработки материалу.
- Площадка должна быть защищена от атмосферных воздействий (дождь, снег). Рекомендуется использовать навес.
- Стандартная допустимая рабочая температура: от -10°C до $+40^{\circ}\text{C}$. При температуре ниже -10°C масло, перед пуском, необходимо подогреть до $+5^{\circ}\text{C}$.
- Станок должен быть надежно закреплен на площадке.

Подключение питания

Перед подключением станка к сети электропитания, убедитесь, что данные, приведенные на таблице двигателя, соответствуют показателям сети электропитания. Подключение должно проводиться только квалифицированным электриком. В целях безопасности станок должен быть заземлен.

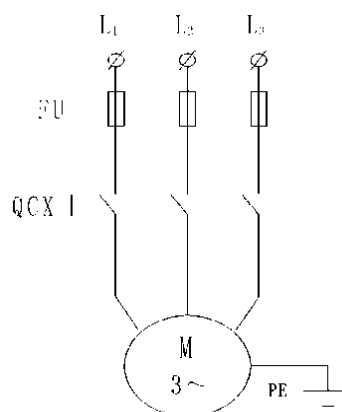


Рис 5. Принципиальная электрическая схема

Пробный запуск

Перед началом эксплуатации следует провести тщательную проверку станка, а также ознакомиться со способом эксплуатации и с техникой безопасности. Начинать работу следует после пробного запуска.

- Убедитесь, что все инструменты находятся в полной комплектации, все болтовые соединения надежно затянуты, отсутствуют течи масла. Система электропитания подключена, заземление обеспечено.
- Во избежание несчастных случаев запрещено снимать защитные кожухи или производить наладку оборудования во время его работы.
- Проверьте уровень масла.



ПРЕДУПРЕЖДЕНИЕ

Каждые 4 часа добавляйте масло в масляную ёмкость во время работы (отсутствие масла может привести к заклиниванию боковых плиток).

- Проверьте, надежно ли закреплены оба ножа. Промежуток между режущими кромками должен быть отрегулирован в значении 0.05-0.5 мм, в зависимости от характеристик стальной арматуры.

После подключения питания и проверки состояния проведите пробный запуск станка.

- Запуск станка производится нажатием кнопки «Пуск» на коробке управления электродвигателем.
- При запуске проверьте направление вращения маховика, оно должно соответствовать направлению, указанному стрелкой на кожухе маховика.
- В случае несоответствия направления вращения, измените фазы двигателя, эксплуатация станка с неверно выставленными фазами запрещена.
- Запустите станок без нагрузки, дайте ему поработать десять минут, при обнаружении отклонений от нормы необходимо выключить станок и провести его проверку на наличие неисправностей.

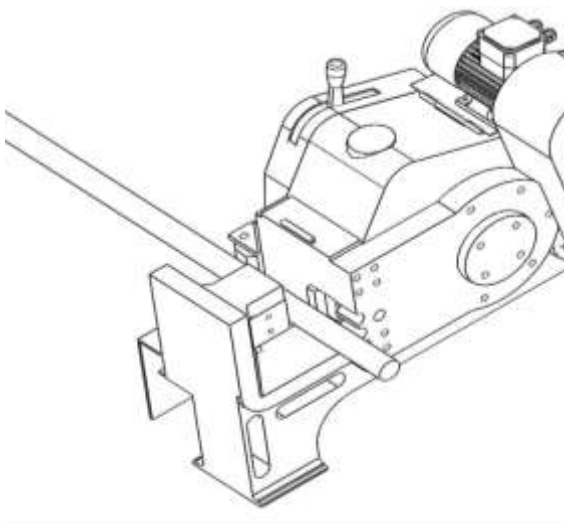
Эксплуатация

Общие рекомендации при резке:

- Арматуру необходимо отрезать по нижней части режущей кромки.
- При **каждом** запуске проверяйте направление вращения маховика. Оно должно совпадать со стрелками на кожухе.
- Во время работы следите за тем, чтобы болты на ноже не выкручивались. Следите, чтобы расстояние между режущими кромками составляло 0.05 ~ 0.5 мм.
- Регулярно проверяйте, не затупился ли нож, режущую кромку необходимо своевременно заменять на новую. Можно использовать 4 (на некоторых моделях 2) кромки ножа или менять нож.

Эксплуатация:

- Запустите станок.
- Установите арматуру между ножами.
- Отрегулируйте упор таким образом, чтобы арматура оставалась перпендикулярно ножам.
- Нажмите педаль или потяните рычаг. Произойдет резка арматуры.
- Отпустите рычаг/педаль. Пока педаль/рычаг находятся в нажатом положении, нож будет двигаться непрерывно.



Техника безопасности

- Не перегружайте станок. Не пытайтесь резать арматуру, характеристики которой превышают возможности станка.
- Запрещается эксплуатация станка с любыми неисправностями.
- Нахождение людей и посторонних предметов, в зоне резки категорически запрещено.
- Для резания нескольких арматурных стержней не пользуйтесь руками. Пользуйтесь специальным захватом или другим подходящим инструментом для удержания.
- Запрещается трогать руками режущие устройства.
- Запрещается снимать защитные кожухи и производить настройку оборудования во время работы.
- Регулярно проверяйте затяжку болтов на ноже, а также состояние режущей кромки.
- Пользуйтесь перчатками при перемещении арматуры для защиты кожи рук от ссадин и порезов при контакте с поверхностью арматуры.
- Пользуйтесь защитной обувью для защиты ног от раздавливания при падении тяжелой арматуры.
- Ниже приведены некоторые примеры личных вещей и видов одежды, которые НЕ ПОДХОДЯТ для работы на станке и могут создать угрозу ранения или заземления: длинные волосы, платья с длинными рукавами, личные медальоны или ювелирные украшения, длинные рабочие фартуки, и т.п.

ВНИМАНИЕ! НАРУШЕНИЕ ТЕХНИКИ БЕЗОПАСНОСТИ ВЕДЕТ К НЕСЧАСТНЫМ СЛУЧАЯМ И ТРАВМАМ, А ТАКЖЕ СОКРАЩАЕТ СРОК СЛУЖБЫ СТАНКА

Транспортировка и хранение

Все открытые части станка необходимо смазать антикоррозийными веществами соответствующего стандарта. Проверьте, чтобы ремни были ослаблены. После этого можно осуществлять упаковку. Во избежание повреждений оборудование должно быть надежно закреплено в ящиках для транспортировки.

- Если оборудование не используется в течение длительного времени, его следует поместить на склад или под навес, и тщательно следить за тем, чтобы там не было сырости и влаги.
- Используйте трос или цепи грузоподъемностью, соответствующие модели, и пользуйтесь крюками в предусмотренных отверстиях или на предусмотренных рым – болтах, в зависимости от заказанной модели.
- Пользуйтесь колесами только для перемещения на небольшие расстояния и для размещения на горизонтальной и ровной поверхности.

Обслуживание и диагностика

Станок должен находиться в сухом, чистом месте. Попадание песка и влаги в станок ведет к преждевременному выходу его из строя. Также необходимо периодически проводить ТО.

По окончании рабочего дня, проведите ежедневное ТО.

- Уберите арматуру и все приспособления с рабочего места.
- Очистите рабочее место от окалины, опилок и прочего мусора, продуйте сжатым воздухом.
- Добавьте смазку в отверстие для смазки ползуна.
- Проверьте затяжку болтов на ножах, состояние режущих кромок, а также зазор между режущими кромками.
- Если станок находится под открытым небом, укройте его водонепроницаемым полотном.

Каждую неделю проводите еженедельное ТО.

- Проверьте уровень масла. Также осмотрите снаружи и внутри станок на предмет течей масла.
- Проверьте натяжение ремней. При необходимости приподнимите крышку крепления двигателя при помощи регулировочных болтов.
- Во время длительных пауз в эксплуатации оборудования необходимо поместить станок в сухое, хорошо проветриваемое место во избежание коррозии.

Смазка

| Первая замена смазки производится через 80 часов после начала использования. После этого замена производится один раз в год. Также рекомендуется заменять масло при работе в зимний период. | Марка | Температура воздуха ниже - 10 | Температура воздуха выше + 20 |
|---|---------------|-------------------------------|-------------------------------|
| | ROL OIL | EP 320 | EP 680 |
| | MOBIL | MOBIL GEAR 632 | MOBIL GEAR 636 |
| | ESSO | SPARTAN EP 320 | SPARTAN EP 680 |
| | SHELL | OMALA 320 | OMALA 680 |
| | AGIP | BLAS1A 320 | BLAS1A 680 |
| | Отечественное | ИТД 150 | ИТД 320 |

| Модель | GQ40 | GQ50 |
|----------|------|------|
| Масло, л | 8 | 9 |

Замена ножей

Для демонтажа и замены ножей необходимо, чтобы они вышли наружу:

- Остановите машину.
- Вручную, вращая маховик, выведите подвижный нож наружу
- Отключите машину от системы питания.
- Снимите винты крепления и снимите нож, как на стационарной, так и на подвижной стороне, используя для этого специальный ключ, входящий в состав поставки.
- Очистите ножи от заусенцев, наличие заусенцев приводит к неверному зазору, и разбалтыванию болтов, в процессе эксплуатации.
- Установите ножи выбрав новую режущую кромку.

Возможные неисправности и их устранение

Основными причинами поломки являются:

- Резка арматуры, не соответствующего диаметра или класса, перегрузка станка.
- Эксплуатация станка в ненадлежащих условиях. Засорение песком, окалиной, стружками, или попадание влаги.
- Эксплуатация станка с незначительными повреждениями.

При обнаружении каких-либо дефектов и неисправностей, необходимо незамедлительно прекратить эксплуатацию оборудования. Перечень наиболее вероятных неисправностей приведен в нижеследующей таблице.

При возникновении прочих неполадок или неисправностей, которые не удалось устранить самостоятельно, пожалуйста, свяжитесь с нашей компанией.

Возможные неполадки и их устранение.

| Неисправность | Причина неисправности. | Устранение неполадки. |
|-------------------------------|--|---|
| Течь масла | Негерметичность глазка контроля уровня масла. | Загерметизировать глазок. |
| | Негерметичность пробки сливного отверстия. | Открутить, загерметизировать и плотно закрутить сливную пробку. |
| | Поврежденные /негерметичность текстолитовой проставки подвижного ножа. | Замените проставку. |
| | Негерметичность сальника приводного вала | По согласованию с сервисным центром замените сальник. |
| Раздаются нехарактерные звуки | Недостаток, выработка масла, засорение редуктора. | Проверьте уровень масла, при необходимости долейте. |
| Арматура не режется | Недостаточное напряжение питания | Проверьте напряжение питания. |
| | Режущая кромка пришла в негодное состояние | Поменяйте режущую кромку ножа или сам нож |
| | Ослабление натяжения приводного ремня. | Заново натяните или замените приводной ремень. Натяжение ремня регулируется при помощи болта крепления электродвигателя, на боковой стенке корпуса. |

Гарантийные обязательства

Настоящий документ подтверждает, что в момент отгрузки станка его механизмы исправны, вместе со станком поставляется инструкция по эксплуатации. Дополнительная информация (схемы и чертежи) предоставляются по запросу. В случае несоблюдения настоящей инструкции производитель не несет ответственности за нарушения в работе станка. Несоблюдение правил эксплуатации станка, описанных в инструкции по эксплуатации, рекомендаций, может привести к:

- Неисправной работе;
- Повреждениям оборудования;
- Аннулированию гарантии.

ГАРАНТИЯ РАСПРОСТРАНЯЕТСЯ ТОЛЬКО НА ЭЛЕКТРОДВИГАТЕЛЬ.

Для заказа запасных деталей всегда указывайте: модель; серийный номер станка. После окончания гарантии наша фирма предлагает пройти полную диагностику станка в сервисном центре.

При обращении в сервисный центр во время и после гарантийного срока эксплуатации, необходимо предоставить верно заполненный акт рекламации (образец см. в пункте 11). Верно заполненный акт рекламации поможет в кратчайшие сроки установить причину неисправности и сократить время ремонта оборудования.

Компания-производитель гарантирует отсутствие дефектов в поставленном оборудовании. Претензии по качеству нашего оборудования принимаются в пределах гарантийного срока, указанного в гарантийном талоне. В течении гарантийного срока владелец имеет право на бесплатный ремонт изделия по неисправностям, являющимся следствием производственных дефектов изготовителя.

- При проведении гарантийного ремонта течение срока гарантии приостанавливается на время выполнения ремонтных работ.
- Гарантия не распространяется на расходные части и на электрооборудование.
- Техника для гарантийного ремонта принимается только в чистом виде. При поступлении в сервисный центр в наличии должны быть все комплектующие.

- Гарантия не распространяется на неисправность изделия, возникшую в результате:
 - Перегрузки изделия, повлекшие выход из строя электродвигателя или других деталей.
 - Механического повреждения, вызванного внешним воздействием.
 - Применением изделия не по назначению.
 - Использования расходных материалов, запчастей не рекомендованных или не одобренных производителем.

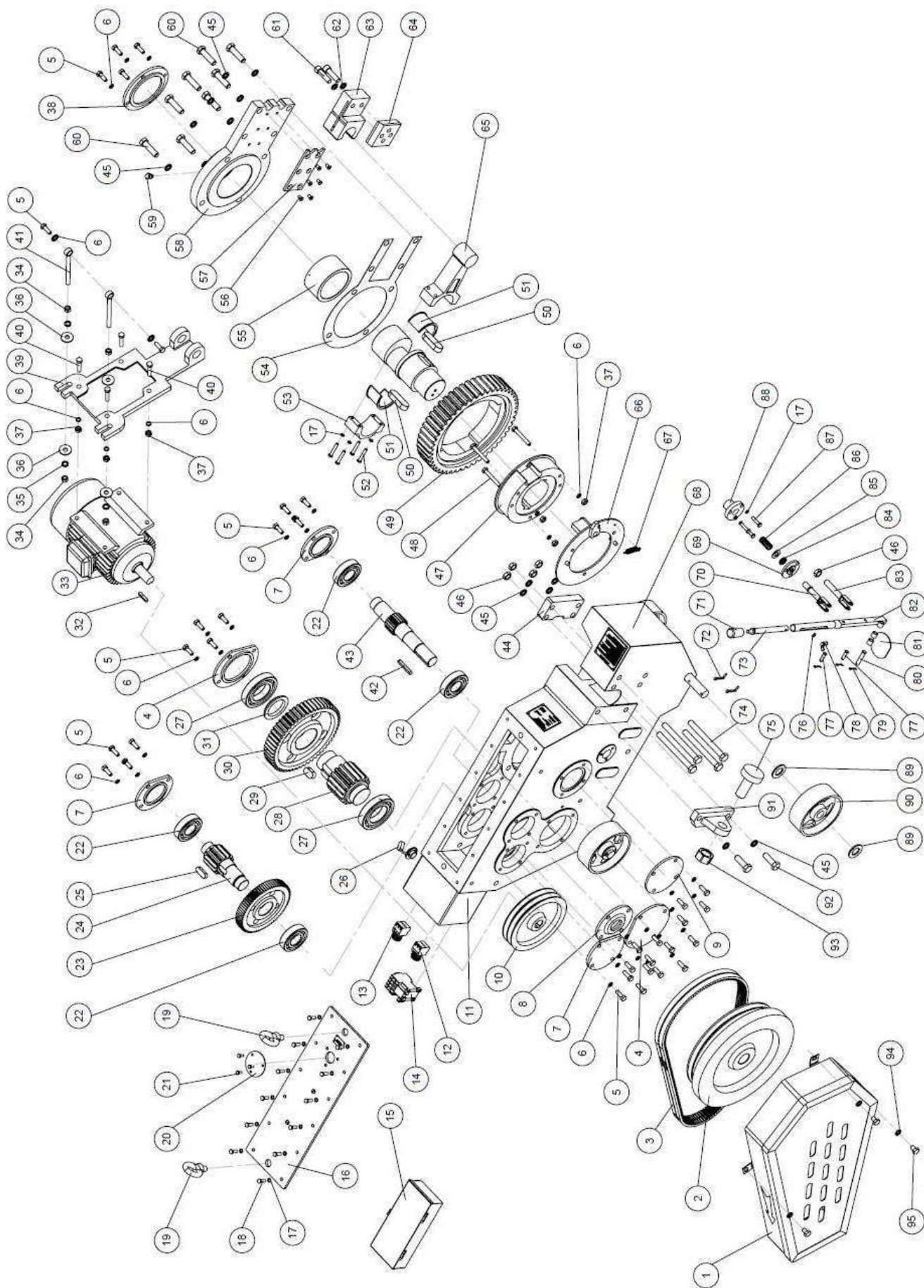
ВНИМАНИЕ: перед запуском изделия в эксплуатацию, внимательно ознакомьтесь с инструкцией по эксплуатации и другими нормативными документами, действующими на территории РФ. Нарушение требований этих документов влечет за собой прекращения гарантийных обязательств перед покупателем.

| | | | |
|----|---|------------|--------------------------|
| 1 | Внешний вид станка | Чистый | В бетоне |
| 2 | Внешние повреждения кожуха приводных ремней | Да | Нет |
| 3 | Состояние приводных ремней | Рабочее | Не рабочее |
| 4 | Повреждение питающего кабеля | Да | Нет |
| 5 | Состояние электродвигателя | Рабочее | Не рабочее |
| 6 | Состояние УЗО | Рабочее | Не рабочее |
| 7 | Повреждение шкива электродвигателя | Да | Отсутствует |
| 8 | Состояние ножей | Рабочее | Не рабочее |
| 9 | Повреждение рукоятки пуска подвижного ножа | Да | Отсутствует |
| 10 | Уровень масла в корпусе станка | В норме | Отсутствует |
| 11 | Состояние маховика | Рабочее | Не рабочее |
| 12 | Повреждение сальника приводного вала | Да | Отсутствует |
| 13 | Состояние подшипников передач | Рабочее | Не рабочее/ заклинены |
| 14 | Состояние упора зацепного механизма | Рабочее | Не рабочее |
| 15 | Повреждение площадки крепления электродвигателя | Да | Отсутствует |
| 16 | Посторонние шумы из редуктора | Да | Отсутствует |
| 17 | Состояние герметизации крышек подшипников | Рабочее | Не рабочее |
| 18 | Состояние масла в станке | Нормальное | Отработанное |

Изготовитель: DALIAN JUCHUAN IMPORT AND EXPORT CO., LTD, China
Tel: (0411) 8281 67 82 Fax: (0411) 8281 67 82

Продажа и ремонт станков: Лен. обл, массив Производственный, 12
+7 (812) 322-53-53
avtopromar@mail.ru www.avtoprom.net

Приложение 1: Сборочный чертёж станка для резки арматуры GQ-40 (GQ-50)



| № | Наименование | Кол-во | № | Наименование | Кол-во |
|----|---|--------|----|--------------------------------------|--------|
| 1 | GQ-40 1 Кожух ремня | 1 | 29 | GQ-40 29 Шпонка 22x14x40 DIN6885 | 1 |
| 2 | GQ-40 2 Шкив 1 | 1 | 30 | GQ-40 30 Колесо зубчатое 2 | 1 |
| 3 | Ремень 17x1600 Тип В | 2 | 31 | GQ-40 31 Проставка | 1 |
| 4 | GQ-40 4 Крышка 4 | 1 | 32 | GQ-40 32 Шпонка 8x7x40 DIN6885 | 1 |
| 5 | Болт М10x30 DIN 555 | 42 | 33 | GQ-40 33 Электродвигатель Y100L-2 | 1 |
| 6 | Шайба 10 DIN 127 | 45 | 34 | Гайка М12 DIN 555 | 4 |
| 7 | GQ-40 7 Крышка 2 | 1 | 35 | Шайба 12 DIN 125 | 4 |
| 8 | GQ-40 8 Крышка 3 | 1 | 36 | Шайба 12 DIN 9021 | 4 |
| 9 | GQ-40 9 Крышка 1 | 1 | 37 | Гайка М10 DIN 555 | 7 |
| 10 | GQ-40 10 Шкив 2 | 1 | 38 | GQ40 38 Крышка 6 | 1 |
| 11 | GQ-40 11 Коробка блока управления | 1 | 39 | GQ40 39 Плита мотора | 1 |
| 12 | GQ-40 12 Кнопка DELIXI LA-2 IEC 60947 220V красная | 1 | 40 | Болт М10x50 DIN 555 | 4 |
| 13 | GQ-40 13 Кнопка DELIXI LA-2 IEC 60947 220V зеленая | 1 | 41 | GQ40 41 Направляющая мотора | 1 |
| 14 | GQ-40 14 Контактёр CJX2-25 380V AC-3 | 1 | 42 | GQ40 42 Шпонка 10x8x63 DIN6885 | 1 |
| 15 | GQ-40 15 Контейнер с принадлежностями | 1 | 43 | GQ40 43 Вал шестерня 3 | 1 |
| 16 | GQ-40 16 Крышка верхняя | 1 | 44 | GQ40 44 Прижимная пластина ножа | 1 |
| 17 | Шайба 8 DIN 127 | 19 | 45 | Шайба 16 DIN 127 | 14 |
| 18 | Болт М8x24 DIN 555 | 12 | 46 | Гайка М16 DIN 555 | 5 |
| 19 | GQ-40 19 Рым-болт грузовой М16 DIN 580 | 2 | 47 | GQ40 47 Муфта | 1 |
| 20 | GQ-40 20 Крышка маслозаливного отверстия | 1 | 48 | Болт М10x72 DIN 555 | 3 |
| 21 | Болт М6x16 DIN 555 | 3 | 49 | GQ40 49 Венец зубчатый | 1 |
| 22 | Подшипник 6308 | 4 | 50 | GQ40 50 Шпонка 16x28x80 DIN6885 | 2 |
| 23 | GQ-40 23 Колесо зубчатое 1 | 1 | 51 | GQ-40 51 Вкладыш шатуна | 1 |
| 24 | GQ-40 24 Вал шестерня 2 | 1 | 52 | Болт М8x45 DIN 555 | 4 |
| 25 | GQ-40 25 Шпонка 16x10x45 DIN6885 | 1 | 53 | GQ-40 53 Крышка шатуна | 1 |
| 26 | GQ-40 26 Разъем 5- штыревой 1" | 1 | 54 | GQ-40 54 Прокладка 1 | 1 |
| 27 | Подшипник 6213 | 2 | 55 | GQ-40 55 Подшипник скольжения | 1 |
| 28 | GQ-40 28 Вал шестерня 1 | 1 | 56 | Винт М8x10 DIN 965 | 6 |

| | | | | | |
|----|------------------------------|---|----|-----------------------------|---|
| 57 | GQ-40 57 Пластина ножа | 1 | 77 | GQ-40 77 Палец верхний | 2 |
| 58 | GQ-40 58 Крышка 5 | 1 | 78 | Гайка М6 DIN 315 | 1 |
| 59 | GQ-40 59 Масленка | 1 | 79 | Шплинт 3x25 DIN 94 | 3 |
| 60 | Болт М16x50 DIN 555 | 8 | 80 | GQ-40 80 Палец нижний | 1 |
| 61 | Винт М14x50 DIN 912 | 2 | 81 | GQ-40 81 Педаль | 1 |
| 62 | Шайба 14 DIN 127 | 2 | 82 | GQ-40 82 Стойка рукоятки | 1 |
| 63 | GQ-40 63 Ползун | 1 | 83 | GQ-40 83 Вилка | 1 |
| 64 | GQ-40 64 Нож подвижный | 1 | 84 | GQ-40 84 Сальник 25x15x5 TC | 1 |
| 65 | GQ-40 65 Шатун | 1 | 85 | Шайба 16 DIN 125 | 1 |
| 66 | GQ-40 66 Диск стопора | 1 | 86 | GQ-40 86 Пружина | 1 |
| 67 | GQ-40 67 Пружина стопора | 1 | 87 | Болт М8x35 DIN 555 | 3 |
| 68 | GQ-40 68 Корпус | 1 | 88 | GQ-40 88 Корпус стопора | 1 |
| 69 | GQ-40 69 Крышка стопора | 1 | 89 | Шайба 28 DIN 125 | 8 |
| 70 | GQ-40 70 Вилка опорная | 1 | 90 | GQ-40 90 Колесо | 1 |
| 71 | GQ-40 71 Наконечник рукоятки | 1 | 91 | GQ-40 91 Кронштейн упора | 1 |
| 72 | Шплинт 5x25 DIN 94 | 4 | 92 | Болт М16x50 DIN 555 | 2 |
| 73 | GQ-40 73 Шток рукоятки | 1 | 93 | Гайка М30 DIN 555 | 1 |
| 74 | Болт М16x165 DIN 555 | 4 | 94 | Шайба 12 DIN 125 | 3 |
| 75 | GQ-40 75 Упор | 1 | 95 | Болт М12x16 DIN 555 | 3 |
| 76 | Шайба 6 DIN 125 | 1 | | | |

ГАРАНТИЙНЫЙ ТАЛОН

№ _____

Наименование изделия и модель _____

Серийный номер _____

Дата _____ Подпись _____
продажи _____ продавца _____

Ремонтная служба: М.П.

avtopromar@mail.ru

+7(812) 322-53-53

www.avtoprom.net

1. УСЛОВИЯ ГАРАНТИИ:

1.1 Гарантийные обязательства распространяются только на неисправности, выявленные в течение гарантийного срока и обусловленные производственными факторами.

1.2 Гарантийные обязательства имеют силу при наличии заполненного гарантийного талона. Гарантийный срок исчисляется от даты продажи техники, которая фиксируется в гарантийном талоне.

1.3 Гарантия покрывает стоимость замены дефектных частей, восстановление таких частей или получение эквивалентных частей, при условии правильной эксплуатации в соответствии с Руководством по эксплуатации. Дефектной частью (изделием) считается часть (изделие), в которой обнаружен заводской брак, существовавший на момент поставки (продажи) и выявленный в процессе эксплуатации.

1.4 Гарантийные обязательства не покрывают ущерб, нанесённый другому оборудованию, работающему в сопряжении с данным изделием.

1.5 Гарантия не покрывает запасные части или изделия, повреждённые во время транспортировки, установки или самостоятельного ремонта в процессе неправильного использования, перегрузки, недостаточной смазки, в результате невыполнения или ошибочной трактовки Руководства (инструкции) по эксплуатации, которые могли стать причиной или увеличили повреждение, если была изменена настройка, если изделие использовалось в целях, для которых оно не предназначено.

1.6 Гарантийные обязательства не покрывают ущерб, вызванный действием непреодолимой силы (несчастный случай, пожар, наводнение, удар молнии и т.п.).

1.7 С момента отгрузки товара со склада продавца и перехода права собственности от продавца к покупателю, все риски, связанные с транспортировкой и перемещением отгруженных товаров в гарантийные обязательства не входят.

1.8 Покупатель доставляет изделие в ремонт самостоятельно и за свой счёт, изделие должно быть в чистом виде.

ГАРАНТИЯ НЕ РАСПРОСТРАНЯЕТСЯ:

2.1 Гарантийные обязательства не распространяются на принадлежности, расходные материалы и запасные части, вышедшие из строя вследствие нормального износа в процессе эксплуатации оборудования, такие как: приводные ремни; резиновые амортизаторы и вибрационные узлы крепления; стартер ручной, муфта центробежная, транспортировочные колёса; топливные, масляные и воздушные фильтры; свечи зажигания, трос газа; затирочные лезвия и диски, гибкие валы, диски для резки швов, чашки шлифованные, зубчатые резак; на масла и ГСМ, а также неисправности, возникшие в результате несвоевременного устранения других, ранее обнаруженных неисправностей.

2.2 Владелец лишается права проведения бесплатного ремонта и дальнейшего гарантийного обслуживания данного изделия при наличии: механических повреждений или несанкционированного ремонта, нарушения правил эксплуатации, несвоевременного проведения работ по техническому обслуживанию узлов и механизмов изделия, повреждений, возникших в результате продолжения эксплуатации оборудования при обнаружении недостатка масла и ГСМ.

2.3 Для техники, имеющей в своём составе двигатель внутреннего сгорания, гарантийные обязательства не действуют в следующих случаях:

- отложений на клапанах, загрязнения элементов топливной системы, обнаружения следов применения некачественного или несоответствующего топлива, масла и смазок, указанных в Руководстве по эксплуатации;
- наличия задиров, трещин в трущихся парах двигателя и любых поломок, вызванных перегревом двигателя, неисправности, повлекшие механические деформации по вине Потребителя;
- применения неоригинальных запасных частей при ремонте или обслуживании;
- любых изменения в конструкции изделия;
- повреждения узлов и/или деталей вследствие несоблюдения правил транспортировки и/или хранения.

2.4 Сервисный центр не несёт ответственности ни за какой ущерб или упущенную выгоду в результате дефекта (брака оборудования).

ГАРАНТИЙНЫЙ СРОК ЭКСПЛУАТАЦИИ:

12 календарных месяцев с момента продажи.

Товар получен в исправном состоянии, без повреждений, в полной комплектности, проверен в моём присутствии. Соответствует техническим условиям и признан годным для эксплуатации

Претензий к качеству товара, комплектации, упаковки, внешнему виду – НЕ ИМЕЮ.

С условиями гарантийного обслуживания ознакомлен и согласен.

Подпись покупателя _____

СВЕДЕНИЯ О РЕМОНТЕ ОБОРУДОВАНИЯ

| Дата | Сведения о ремонте оборудования или замене ее узлов и деталей | Подпись ответственного лица |
|------|---|-----------------------------|
| | | |
| | | |
| | | |
| | | |
| | | |
| | | |
| | | |
| | | |
| | | |
| | | |
| | | |
| | | |
| | | |
| | | |
| | | |
| | | |
| | | |
| | | |
| | | |

Акт осмотра оборудования

(Станок для резки арматуры)

Заказ № _____ от _____ 201__ г

Дилер _____

Владелец оборудования _____

Наименование, модель, номер оборудования _____

Время в эксплуатации _____

Характер неисправности со слов заказчика _____

Станок

Результат осмотра

ТАЛОН НА ГАРАНТИЙНЫЙ РЕМОНТ

№ _____

Дата приёмки _____

Сервисный центр _____

Подпись клиента _____

Тел. и адрес клиента _____

ТАЛОН НА ГАРАНТИЙНЫЙ РЕМОНТ

№ _____

Дата приёмки _____

Сервисный центр _____

Подпись клиента _____

Тел. и адрес клиента _____

ТАЛОН НА ГАРАНТИЙНЫЙ РЕМОНТ

№ _____

Дата приёмки _____

Сервисный центр _____

Подпись клиента _____

Тел. и адрес клиента _____

ТАЛОН НА ГАРАНТИЙНЫЙ РЕМОНТ

№ _____

Дата приёмки _____

Сервисный центр _____

Подпись клиента _____

Тел. и адрес клиента _____

ТАЛОН НА ГАРАНТИЙНЫЙ РЕМОНТ

№ _____

Дата приёмки _____

Сервисный центр _____

Подпись клиента _____

Тел. и адрес клиента _____

ТАЛОН НА ГАРАНТИЙНЫЙ РЕМОНТ

№ _____

Дата приёмки _____

Сервисный центр _____

Подпись клиента _____

Тел. и адрес клиента _____

ТАЛОН НА ГАРАНТИЙНЫЙ РЕМОНТ

№ _____

Дата приёмки _____

Сервисный центр _____

Подпись клиента _____

Тел. и адрес клиента _____

ТАЛОН НА ГАРАНТИЙНЫЙ РЕМОНТ

№ _____

Дата приёмки _____

Сервисный центр _____

Подпись клиента _____

Тел. и адрес клиента _____
